

Jhonatan Almada

O lugar da arte

a presença de salas de arte
nas escolas brasileiras



Centro de
Inovação para a
Excelência das
Políticas Públicas





Ferreira Gullar

"Arte é uma coisa imprevisível, é descoberta, é uma invenção da vida. A arte existe porque a vida não basta".



CRÉDITOS

Autoria

- Jhonatan Almada

Publicação

- CIEPP

ISBN

- 978-65-992947-4-7

Conclusão

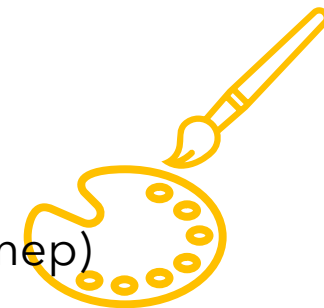
- Agosto/2024

Fonte

- Censo Escolar 2023 (MEC/Inep)
- Painéis Estatísticos Censo Escolar (MEC/Inep)

Fotos

- Licenças Creative Commons



SUMÁRIO



APRESENTAÇÃO 5

BRASIL 10

EXTREMOS 78

RELATOS DE EXPERIÊNCIA 84

CONCLUSÕES 91



1

APRESENTAÇÃO



APRESENTAÇÃO



- A constatação principal deste relatório é que sala de arte nas escolas é como goiabada cascão, [coisa rara](#), tanto nas escolas públicas, quanto nas escolas privadas.
- Somente 3% das escolas públicas possuem salas de arte e 10,7% das escolas privadas. Como temos evidenciado em trabalhos anteriores, a precariedade e a escassez marcam a infraestrutura escolar brasileira ([ALMADA, 2024](#)).
- As pesquisas e o advocacy enfatizam a importância deste espaço na escola e seus impactos positivos para o bem-estar e o aprendizado dos estudantes.

- Contudo, como poderão verificar pelas imagens que ilustram o relatório, as salas de arte aparecem como “não lugar” na escola, seja pelo uso dos espaços externos, pela denúncia de sua não existência ou pela visita a locais onde ela exista, como nas Universidades.
- Os três relatos de experiência enviados por professores de Arte de Minas Gerais, Maranhão e Alagoas ilustram bem a ideia de não lugar e o esforço desses profissionais em experienciar a arte com seus estudantes, apesar das limitações.
- É fundamental que possamos repensar a escola e não reduzi-la ao mínimo. O mínimo tem sido oferecer aos estudantes somente salas de aula.



- Repensar a escola em sentido pleno é dar conta dos fatores intraescolares que elevam a qualidade do ensino, entre eles a presença de salas de arte.
- “A gente não quer só comida, a gente quer comida, diversão e arte”, como diz a música dos Titãs. Portanto, precisamos ir além do mínimo para termos uma escola honesta para o povo brasileiro.
- Este Relatório está organizado em quatro partes: Brasil, com os dados de salas de arte em âmbito nacional e por Unidades Federativas; Extremos, comparando as Unidades Federativas; Relatos de Experiência e as Conclusões.





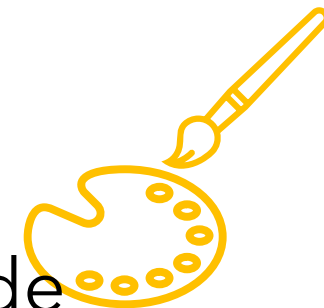
Visita dos estudantes da E.M. Josefina de Sousa Lima à Escola de Belas Artes/UFGM em Belo Horizonte (Minas Gerais)

2



BRASIL

BRASIL



- Neste relatório levamos em consideração a existência de salas de arte em escolas públicas e privadas, conforme o Censo Escolar 2023.
- Os dados foram organizados de modo a explicitar Escolas Públicas (Federais, Estaduais e Municipais) e Privadas no Brasil e Escolas Públicas nas Unidades Federativas.
- O nosso foco, portanto, foram as escolas públicas brasileiras das redes estaduais.
- Dessa forma, o interessado pode consultar diretamente a informação sobre seu próprio Estado.

PESQUISA 1

Salas de arte: espaço de formação estética e sensível na escola ([CARVALHO et al, 2014](#))



- O espaço específico para a arte na escola é de extrema importância, interfere no processo de ensino-aprendizagem e na construção do sujeito como ser humanizado.
- A presença desses espaços estéticos nas escolas podem estimular a prática do professor e encorajá-lo a ousar.
- Possibilitam a apreciação de obras de arte, fomentam a contextualização artística e a pesquisa e a produção.

2.1



ESCOLA PÚBLICA BRASIL

Percentual de salas de arte em escolas públicas por dependência administrativa



- **Escola Pública:** 3%
- Federal: 25,5%
- Estadual: 5,5%
- Municipal: 2,2%

Percentual de salas de arte em escolas públicas por etapa da educação básica



- **Escola Pública:** 3%
- Educação Infantil: 1,8%
- Ensino Fundamental: 3%
- Ensino Médio: 6,5%

2.2



ESCOLA PRIVADA BRASIL

Percentual de salas de arte em escolas privadas



- **Escola Privada:** 10,7%
- Educação Infantil: 10,7%
- Ensino Fundamental: 13,5%
- Ensino Médio: 21,5%



Experienciar da pesquisa no ensino de Arte com a tinta de barro no IEMA em Santa Inês (Maranhão)

2.3



ESCOLA PÚBLICA SÃO PAULO

Percentual de salas de arte em escolas públicas por etapa da educação básica de São Paulo



- **Escola Pública Estadual:** 6,2%
- Ensino Fundamental: 6,3%
- Ensino Médio: 4,7%

2.4



ESCOLA PÚBLICA MINAS GERAIS

Percentual de salas de arte em escolas públicas por etapa da educação básica de Minas Gerais



- **Escola Pública Estadual: 1,1%**
- Ensino Fundamental: 1%
- Ensino Médio: 1,1%

2.5



ESCOLA PÚBLICA

RIO DE JANEIRO

Percentual de salas de arte em escolas públicas por etapa da educação básica do Rio de Janeiro



- **Escola Pública Estadual: 22,7%**
- Ensino Fundamental: 26,4%
- Ensino Médio: 24,5%

2.6

ESCOLA PÚBLICA ESPÍRITO SANTO



Percentual de salas de arte em escolas públicas por etapa da educação básica do Espírito Santo



- **Escola Pública Estadual: 11,5%**
- Ensino Fundamental: 10,4%
- Ensino Médio: 14,9%

PESQUISA 2

“You just feel more relaxed”: An Investigation of Art Room Atmosphere ([THOMSON e HALL, 2021](#))



- Os estudantes relatam que se sentem mais relaxados e menos estressados nas salas de arte
- Isso pode ter relação com a atmosfera criada pela sala de arte:
 - corpos móveis em espaço com curadoria, engajando os estudantes em atividades
 - associadas a um texto e pedagogia característicos
 - promovidos como prática isorrítmica

2.7



ESCOLA PÚBLICA PARANÁ

Percentual de salas de arte em escolas públicas por etapa da educação básica do Paraná



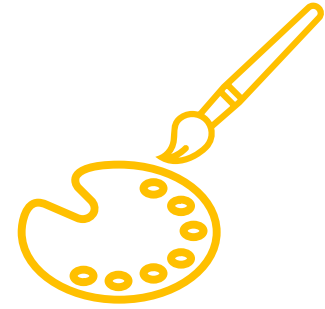
- **Escola Pública Estadual: 5,4%**
- Ensino Fundamental: 5,4%
- Ensino Médio: 6,1%

2.8

**ESCOLA
PÚBLICA**
SANTA CATARINA

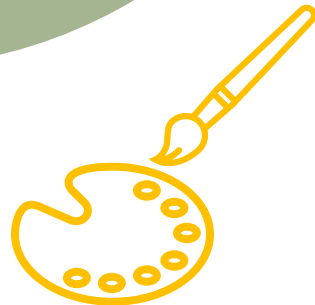


Percentual de salas de arte em escolas públicas por etapa da educação básica de Santa Catarina



- **Escola Pública Estadual: 17,4%**
- Ensino Fundamental: 21,4%
- Ensino Médio: 23,6%

2.9



**ESCOLA
PÚBLICA**
RIO GRANDE DO SUL

Percentual de salas de arte em escolas públicas por etapa da educação básica do Rio Grande do Sul

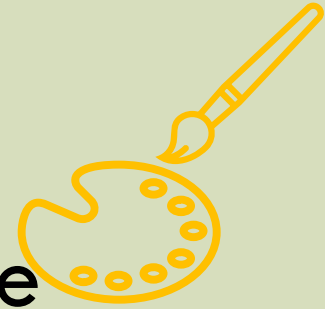


- **Escola Pública Estadual: 15,5%**
- Ensino Fundamental: 15,6%
- Ensino Médio: 22,4%

PESQUISA 3

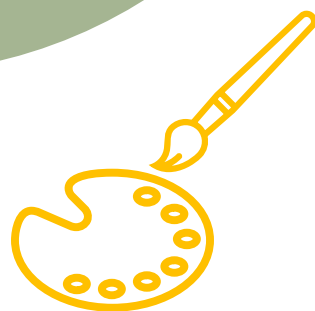
Ensino de artes em escolas municipais de Salvador-
Bahia: retratos da precarização do trabalho docente

([ALMEIDA e CANDIA, 2020](#))



- Diagnóstico das condições de trabalho dos professores de Artes nas escolas municipais de Salvador
- A maioria expressiva dos professores respondentes da pesquisa apontaram que a estrutura física das escolas não é adequada
- Existem necessidades objetivas por parte dos professores e isso demanda a melhoria da estrutura física das escolas

2.10



**ESCOLA
PÚBLICA**
MATO GROSSO DO SUL

Percentual de salas de arte em escolas públicas por etapa da educação básica de Mato Grosso do Sul



- **Escola Pública Estadual: 5,4%**
- Ensino Fundamental: 5,8%
- Ensino Médio: 5,5%

2.11

**ESCOLA
PÚBLICA
MATO GROSSO**

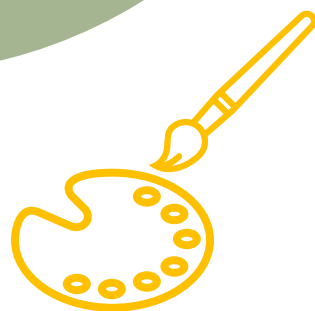


Percentual de salas de arte em escolas públicas por etapa da educação básica de Mato Grosso



- **Escola Pública Estadual: 1,2%**
- Ensino Fundamental: 1,1%
- Ensino Médio: 1,1%

2.12



ESCOLA PÚBLICA GOIÁS

Percentual de salas de arte em escolas públicas por etapa da educação básica de Goiás



- **Escola Pública Estadual: 0,9%**
- Ensino Fundamental: 0,7%
- Ensino Médio: 0,5%

2.13



**ESCOLA
PÚBLICA**
DISTRITO FEDERAL

Percentual de salas de arte em escolas públicas por etapa da educação básica do Distrito Federal



- **Escola Pública Estadual: 2,6%**
- Ensino Fundamental: 2,5%
- Ensino Médio: 4,1%

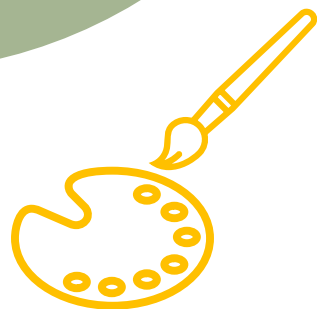
PESQUISA 4

Sala de arte: a importância do espaço (SILVA, 2008)



- A disciplina relaciona-se diretamente com o espaço e deve possibilitar a experimentação no fazer artístico, no espaço-tempo, na obra e na fruição, totalmente integrados às concepções expositivas e na aprendizagem interativa.
- O espaço educa e a arquitetura, o mobiliário, os acessórios e o entorno são fundamentais para a estimulação, significação e a comunicação desenvolvidas pela manifestação artística.

2.14



ESCOLA PÚBLICA ACRE

Percentual de salas de arte em escolas públicas por etapa da educação básica do Acre



- **Escola Pública Estadual:** 0,2%
- Ensino Fundamental: 0%
- Ensino Médio: 0,4%

2.15



ESCOLA PÚBLICA AMAPÁ

Percentual de salas de arte em escolas públicas por etapa da educação básica do Amapá



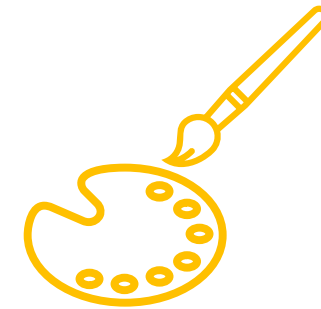
- **Escola Pública Estadual: 1,3%**
- Ensino Fundamental: 0,6%
- Ensino Médio: 3%

2.16



ESCOLA PÚBLICA AMAZONAS

Percentual de salas de arte em escolas públicas por etapa da educação básica do Amazonas



- **Escola Pública Estadual: 0,7%**
- Ensino Fundamental: 0,8%
- Ensino Médio: 0,7%

2.17



ESCOLA PÚBLICA PARÁ

Percentual de salas de arte em escolas públicas por etapa da educação básica do Pará



- **Escola Pública Estadual: 2,4%**
- Ensino Fundamental: 2,2%
- Ensino Médio: 2,2%

2.18



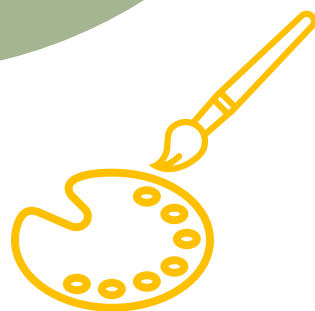
ESCOLA PÚBLICA RONDÔNIA

Percentual de salas de arte em escolas públicas por etapa da educação básica de Rondônia



- **Escola Pública Estadual: 2,5%**
- Ensino Fundamental: 2,9%
- Ensino Médio: 2,4%

2.19

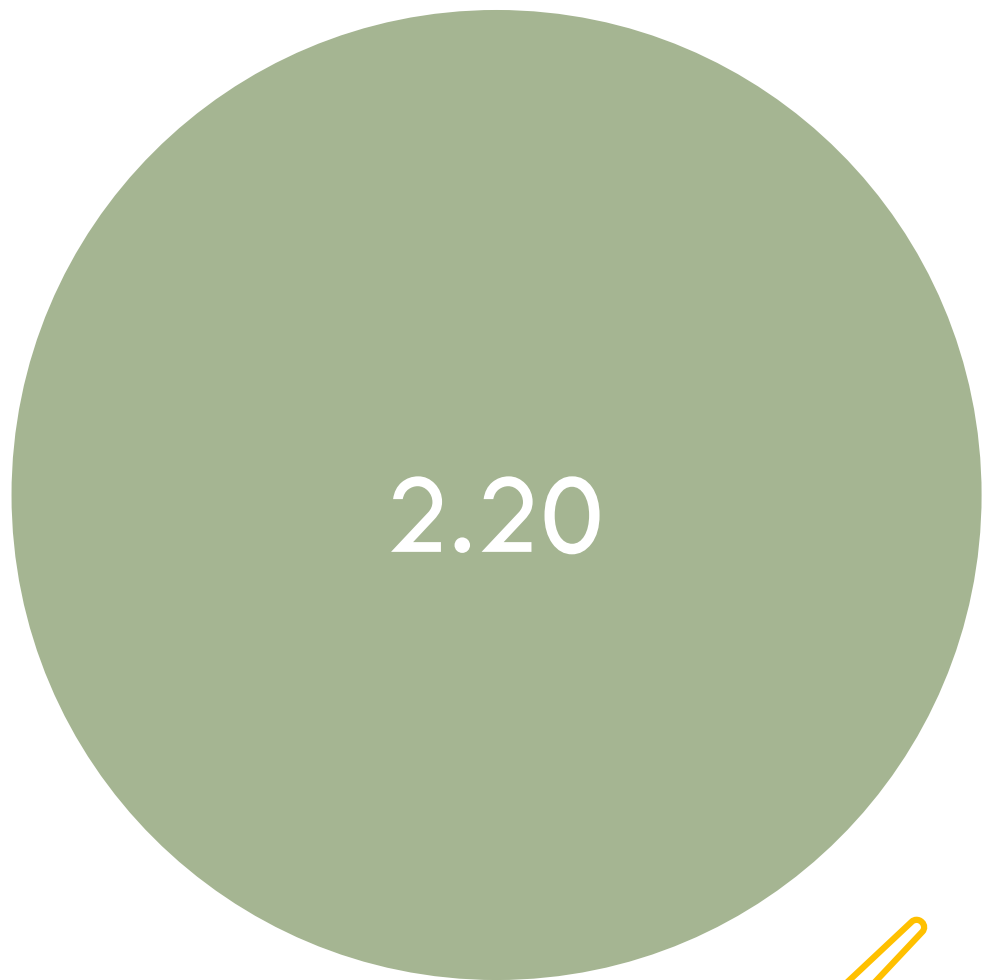


ESCOLA PÚBLICA RORAIMA

Percentual de salas de arte em escolas públicas por etapa da educação básica de Roraima



- **Escola Pública Estadual: 0%**
- Ensino Fundamental: 0%
- Ensino Médio: 0%



ESCOLA PÚBLICA TOCANTINS

Percentual de salas de arte em escolas públicas por etapa da educação básica de Tocantins



- **Escola Pública Estadual: 2,4%**
- Ensino Fundamental: 2,8%
- Ensino Médio: 1,3%

ADVOCACY

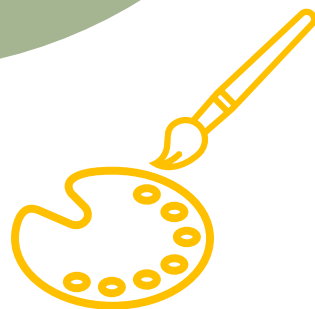
10 motivos pelos quais a sala de artes é a mais importante da escola ([WEST, 2018](#))



- Nós ensinamos inúmeros estudantes.
- Nós ensinamos uma das disciplinas eletivas mais importantes.
- Nós ensinamos habilidades de pensamento divergente e criativo.
- Nós preparamos os estudantes para o futuro.
- Nós ensinamos aprendizado prático que pode ser integrado em toda a escola.
- Nós embelezamos a escola.
- Nós embelezamos a comunidade.
- Nós colaboramos com a equipe.
- Nós ensinamos responsabilidade social e aprendizado através do serviço de uma maneira divertida.
- A arte está em toda parte e em tudo. Portanto, nossa aula ensina de tudo.

2.21

ESCOLA PÚBLICA ALAGOAS



Percentual de salas de arte em escolas públicas por etapa da educação básica de Alagoas



- **Escola Pública Estadual: 2,9%**
- Ensino Fundamental: 2,1%
- Ensino Médio: 2,5%

2.22

ESCOLA PÚBLICA BAHIA

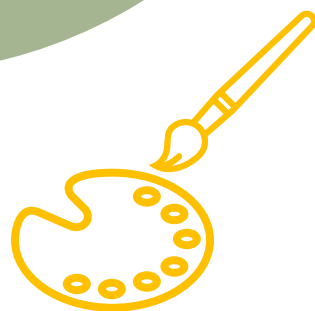


Percentual de salas de arte em escolas públicas por etapa da educação básica da Bahia



- **Escola Pública Estadual:** 2,3%
- Ensino Fundamental: 3,5%
- Ensino Médio: 2,4%

2.23



ESCOLA PÚBLICA CEARÁ

Percentual de salas de arte em escolas públicas por etapa da educação básica do Ceará



- **Escola Pública Estadual: 0,5%**
- Ensino Fundamental: 2,7%
- Ensino Médio: 0,4%

2.24



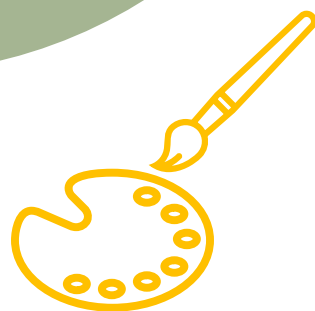
ESCOLA PÚBLICA MARANHÃO

Percentual de salas de arte em escolas públicas por etapa da educação básica do Maranhão



- **Escola Pública Estadual: 0,4%**
- Ensino Fundamental: 0,3%
- Ensino Médio: 0,4%

2.25



ESCOLA PÚBLICA PARAÍBA

Percentual de salas de arte em escolas públicas por etapa da educação básica da Paraíba



- **Escola Pública Estadual: 0,9%**
- Ensino Fundamental: 0,9%
- Ensino Médio: 1,3%

2.26

ESCOLA PÚBLICA PERNAMBUCO

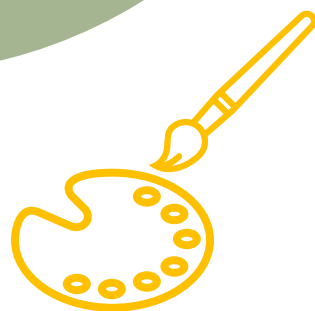


Percentual de salas de arte em escolas públicas por etapa da educação básica de Pernambuco



- **Escola Pública Estadual: 0,9%**
- Ensino Fundamental: 0,4%
- Ensino Médio: 1,1%

2.27



ESCOLA PÚBLICA PIAUI

Percentual de salas de arte em escolas públicas por etapa da educação básica do Piauí



- **Escola Pública Estadual: 0,8%**
- Ensino Fundamental: 0,5%
- Ensino Médio: 0,8%

2.28

ESCOLA PÚBLICA

RIO GRANDE DO NORTE

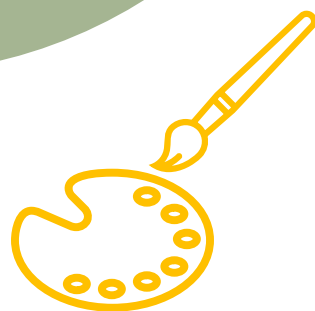


Percentual de salas de arte em escolas públicas por etapa da educação básica do Rio Grande do Norte



- **Escola Pública Estadual: 2,8%**
- Ensino Fundamental: 2,3%
- Ensino Médio: 3,5%

2.29



ESCOLA PÚBLICA SERGIPE

Percentual de salas de arte em escolas públicas por etapa da educação básica de Sergipe



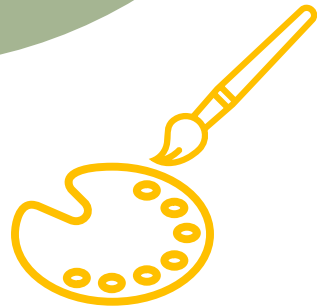
- **Escola Pública Estadual: 1,6%**
- Ensino Fundamental: 1,7%
- Ensino Médio: 2,5%



Não há sala de arte na
Escola Estadual Dr.
Edson dos Santos
Bernardes em Maceió
(Alagoas)

3

EXTREMOS



Extremos nas redes escolares estaduais quanto a presença de salas de arte



- A melhor rede escolar em salas de arte

Rio de Janeiro 22,7%

- A pior rede escolar em salas de arte

Roraima 0%

5 melhores redes escolares estaduais com presença de salas de arte



- 1. Rio de Janeiro
- 2. Santa Catarina
- 3. Rio Grande do Sul
- 4. Espírito Santo
- 5. São Paulo

5 piores redes escolares estaduais com presença de salas de arte



- 1. Roraima
- 2. Acre
- 3. Maranhão
- 4. Ceará
- 5. Amazonas

| UNIDADE FEDERATIVA | PERCENTUAL DE ESCOLAS PÚBLICAS ESTADUAIS COM SALAS DE ARTE |
|------------------------|--|
| 1. Rio de Janeiro | 22,7 |
| 2. Santa Catarina | 17,4 |
| 3. Rio Grande do Sul | 15,5 |
| 4. Espírito Santo | 11,5 |
| 5. São Paulo | 6,2 |
| 6. Paraná | 5,4 |
| 7. Mato Grosso do Sul | 5,4 |
| 8. Alagoas | 2,9 |
| 9. Rio Grande do Norte | 2,8 |
| 10. Distrito Federal | 2,6 |
| 11. Rondônia | 2,5 |
| 12. Pará | 2,4 |
| 13. Tocantins | 2,4 |
| 14. Bahia | 2,3 |



| UNIDADE FEDERATIVA | PERCENTUAL DE ESCOLAS PÚBLICAS ESTADUAIS COM SALAS DE ARTE |
|--------------------|--|
| 15. Sergipe | 1,6 |
| 16. Amapá | 1,3 |
| 17. Mato Grosso | 1,2 |
| 18. Minas Gerais | 1,1 |
| 19. Goiás | 0,9 |
| 20. Paraíba | 0,9 |
| 21. Pernambuco | 0,9 |
| 22. Piauí | 0,8 |
| 23. Amazonas | 0,7 |
| 24. Ceará | 0,5 |
| 25. Maranhão | 0,4 |
| 26. Acre | 0,2 |
| 27. Roraima | 0 |



4

RELATOS DE EXPERIÊNCIA



RELATO 1



- Os estudantes da EMJSL visitaram os ateliês de escultura, desenho, pintura e exposição de fotografia. Em cada ateliê houve uma explicação sobre as aulas, técnicas e materiais utilizados. No ateliê de escultura, os estudantes ficaram muito impressionados com a escultura de um puma que estava em cima da mesa. No ateliê de desenho, gostaram muito de folhear um livro de uma desenhista e ver os desenhos de uma das discentes. Já no ateliê de pintura, os estudantes da EMSL ficaram instigados com as telas do local. Percebeu-se, naquele instante, pela reação de cada estudante, o quanto a visita trouxe vivências significativas para o ensino/aprendizagem de Arte a partir do contato com os espaços universitários da UFMG.
- **Professora Laura Paola Ferreira**
- Escola Municipal Josefina Souza Lima (Belo Horizonte, Minas Gerais)



RELATO 2



- Estudantes da 2ª Série do ensino médio em tempo integral de um curso técnico em Agricultura na cidade de Santa Inês/MA, e da monitoria do componente curricular Arte das turmas de 1ª Série dos cursos técnicos em Agricultura, Gerência de Saúde, Informática para Internet e Nutrição e Dietética, foram contemplados a vivenciar alguns processos comunitários e artesanais da tinta de barro, tais como coleta, produção e pintura. Em meio ao processo supracitado, houve uma caminhada nas trilhas do território da Comunidade Barradiço, na ocasião, foi oportunizado as pessoas envolvidas conhecer a sua natureza e os seus recursos naturais, nesse ínterim, coletamos amostras do solo e da árvore mutamba (embireira), propícia para a preparação da tinta de barro. A terra e a casca da mutamba geraram experimento de uma pintura composta com representações do Maranhão.
- **Professor Gleydson Rogério Linhares dos Santos Coutinho**
- Instituto Estadual de Educação, Ciência e Tecnologia (Santa Inês, Maranhão)



RELATO 3



- Infelizmente, a escola, junto com outras espalhadas pelo estado de Alagoas, é esquecida pelo poder público. O exemplo disso é a infiltração que atinge a instituição e, ano após ano, só faz crescer. Além de salas com umidade, equipe docente e equipe administrativa desfalcada, falta de materiais escolares, etc. situações que dificultam a qualidade de ensino. Focando no ensino da matéria Arte, designada para estudar as linguagens artísticas, não existe uma sala destinada para esse fim: sala de arte. Espaço que eu, enquanto docente, sinto falta, assim como também os discentes, pois sabemos como poderíamos avançar e desenvolver de forma adequada todos os conteúdos e vivências proporcionados pela disciplina em questão. Percebo que a gestão escolar compreende a importância de existir este espaço, como também demonstra interesse para que isso um dia mude, mas não se tem planos para que, de fato, esta ação se concretize. São muitas burocracias e falta de dinheiro que vá para onde se é necessário. Contudo, tenho esperança que essa realidade mude, ao menos irei continuar lutando para isso.
- **Professora Ellis Regina Albuquerque de Souza**
- Escola Estadual Dr. Edson dos Santos Bernardes (Maceió, Alagoas)



5



CONCLUSÕES

CONCLUSÕES



- A frase de Ferreira Gullar na abertura aponta para a imprevisibilidade, a descoberta e a invenção como características da Arte.
- Este Relatório enfatiza que estamos furtando dos estudantes das escolas brasileiras esse conjunto de possibilidades trazidas pela Arte ao negar-lhes um espaço para sua prática e experimentação.
- A melhor rede escolar estadual em percentual de salas de arte é a do Rio de Janeiro, com 22,7%. A pior rede escolar nesse quesito é a de Roraima.



- A maioria expressiva das redes estaduais registra menos de 2% de presença de salas de arte em suas escolas.
- Temos que lembrar a limitação do Censo Escolar que só informa sobre a existência ou não da sala de arte. Não há como saber se de fato funciona ou em que condições funciona. Isso demandaria pesquisa de ordem qualitativa.
- Chamar a atenção para este tema é o relevante aqui.
- O intuito é que as autoridades repensem as escolas públicas para além do mínimo e contemplem a construção de salas de arte nos projetos futuros e nas reformas das escolas atuais.

Como fazer a referência?



- ALMADA, Jhonatan. **O lugar da arte:** a presença de salas de arte em escolas brasileiras. São Luís: CIEPP, 2024. Disponível em www.ciepp.org.

CIEPP



MISSÃO

- Contribuir para a formulação, implementação e avaliação de políticas públicas com base em evidências científicas orientadas para a garantia dos direitos humanos universais

OBJETIVOS

- Investigar programas, projetos e ações governamentais para que possamos aperfeiçoá-los a partir de avaliações externas e recomendações ao poder público;
- Implementar projetos no campo da educação, ciência, tecnologia e inovação que contribuam com a transformação social;
- Inspirar o desenho de políticas a partir do conhecimento aportado por nossos pesquisadores

PROPÓSITO

- Ser referência em inovação, conhecimento e produção de políticas públicas na América Latina

Doe para o CIEPP



- Qualquer valor doado contribui para que o CIEPP possa produzir estudos e pesquisas ligados aos temas de interesse da educação, ciência, tecnologia e políticas públicas.
- **PIX** para premioseyfreire.ciepp@gmail.com